

**T.C.
AKINCILAR KAYMAKAMLIđI
TÜRK TELEKOM ORTAOKULU MÜDÜRLÜđÜ**



**2024-2028
Stratejik Plan**



“Milli Eğitim'in gayesi; memlekete ahlâklı, karakterli, cumhuriyetçi, inkılâpçı, olumlu, atılgan, başladığı işleri başarabilecek kabiliyette, dürüst, düşünceli, iradeli, hayatta rastlayacağı engelleri aşmaya kudretli, karakter sahibi genç yetiştirmektir. Bunun için de öğretim programları ve sistemleri ona göre düzenlenmelidir. (1923)”

Mustafa Kemal ATATÜRK

A handwritten signature of Mustafa Kemal Atatürk in black ink. The signature is written in a cursive style, starting with a large 'K' and ending with a long, sweeping underline.

Okul/Kurum Bilgileri

| | | | |
|-------------------|-------------------|--|---|
| İli: | Sivas | İlçesi: | Akıncılar |
| Adres: | Gönen mah. 58550 | Coğrafi Konum: (link) | https://maps.app.goo.gl/Avav46HGojN5BPdYA |
| Telefon Numarası: | (346)3615859 | Fax Numarası: | |
| e-Posta Adresi: | 702558@meb.k12.tr | Web Sayfası Adresi: | https://akincilarturktelekomortaokulu.meb.k12.tr/ |
| Kurum Kodu: | 702558 | Öğretim Şekli: (Tam Gün/İkili Eğitim) | Tam Gün |

SUNUŞ

Geçmişten günümüze gelirken var olan bilgi birikiminin getirdiđi teknolojik ilerlemenin ve sosyal anlamda gelişmişliđin ulaştığı hız, artık kaçınılmazları da önümüze sererek kendini göstermektedir. Güçlü ekonomik ve sosyal yapı, güçlü bir ülke olmanın ve tüm deđişikliklerde dimdik ayakta durabilmenin kaçınılmazlığı da oldukça büyük önem taşımaktadır.

Okulumuz, daha iyi bir eğitim seviyesine ulaşmak düşüncesiyle sürekli yenilenmeyi ve kalite kültürünü kendisine ilke edinmeyi amaçlamaktadır. Kalite kültürü oluşturmak için eğitim ve öğretim başta olmak üzere insan kaynakları ve kurumsallaşma, sosyal faaliyetler, alt yapı, toplumla ilişkiler ve kurumlar arası ilişkileri kapsayan 2024-2028 Stratejik Planı hazırlanmıştır. Okulumuzun stratejik planı; gerisinde 88 yıllık birikimini, kültürünü içinde barındırarak, geleceđe yönelik olarak okulumuzun bir yol haritası olma özelliđi taşımaktadır.

Belli bir süreç içinde oluşturulan “Türk Telekom Ortaokulu Stratejik Planı” ile okulumuzun misyonu ve vizyonu, kuruluş/varoluş amacına uygun bir biçimde ortaya konulmuş ve bu vizyona ulaşmak için stratejik amaçlar ve hedefler belirlenmiştir.2024-2028 Stratejik Planının okulumuza hayırlı olmasını temenni ediyor ve planın hazırlanmasında emeđi geçenlere teşekkür ediyorum.

Tayyip YALÇIN

Okul Müdürü

İÇİNDEKİLER

1. GİRİŞ VE STRATEJİK PLANIN HAZIRLIK SÜRECİ
 - 1.1. Strateji Geliştirme Kurulu ve Stratejik Plan Ekibi
 - 1.2. Planlama Süreci
2. DURUM ANALİZİ
 - 2.1. Kurumsal Tarihçe
 - 2.2. Uygulanmakta Olan Planın Değerlendirilmesi
 - 2.3. Mevzuat Analizi
 - 2.4. Üst Politika Belgelerinin Analizi
 - 2.5. Faaliyet Alanları İle Ürün ve Hizmetlerin Belirlenmesi
 - 2.6. Paydaş Analizi
 - 2.7. Kuruluş İçi Analiz
 - 2.7.1. Teşkilat Yapısı
 - 2.7.2. İnsan Kaynakları
 - 2.7.3. Teknolojik Düzey
 - 2.7.4. Mali Kaynaklar
 - 2.7.5. İstatistik Veriler
 - 2.8. Dış Çevre Analizi (Politik, Ekonomik, Sosyal, Teknolojik, Yasal ve Çevresel Çevre Analizi -PESTLE)
 - 2.9. Güçlü ve Zayıf Yönler ile Fırsatlar ve Tehditler (GZFT) Analizi
 - 2.10. Tespit ve İhtiyaçların Belirlenmesi
3. GELECEĞE BAKIŞ
 - 3.1. Misyon
 - 3.2. Vizyon
 - 3.3. Temel Değerler
4. AMAÇ, HEDEF VE STRATEJİLERİN BELİRLENMESİ
 - 4.1. Amaçlar
 - 4.2. Hedefler
 - 4.3. Performans Göstergeleri
 - 4.4. Stratejilerin Belirlenmesi
 - 4.5. Maliyetlendirme
5. İZLEME VE DEĞERLENDİRME

I. BÖLÜM

GİRİŞ VE STRATEJİK PLANIN HAZIRLIK SÜRECİ

1. GİRİŞ VE STRATEJİK PLANIN HAZIRLIK SÜRECİ

5018 Sayılı Kamu Mali Yönetimi ve Kontrol Kanunu ile kamu kaynaklarının daha etkili ve verimli bir şekilde kullanılması, hesap verebilir ve saydam bir yönetim anlayışının oluşması hedeflenmektedir.

1.1. Strateji Geliştirme Kurulu ve Stratejik Plan Ekibi

2024-2028 Strateji Geliştirme Kurulu Tablo 1’de yer almaktadır.

Tablo 1. Strateji Geliştirme Kurulu ve Stratejik Plan Ekibi

| Kurul Bilgileri | | Ekip Bilgileri | |
|------------------|-------------------------|----------------|----------|
| Adı Soyadı | Unvanı | Adı Soyadı | Unvanı |
| Tayyip YALÇIN | Müdür | Tayyip YALÇIN | Müdür |
| Yasemin SARAÇ | Öğretmen | Hilal YALÇIN | Öğretmen |
| Hatice ÖZTÜRK | Öğretmen | Hanife BATAN | Öğretmen |
| Fatma KIZILIRMAK | Okul Aile Birliği Bşk. | Evren MUTLU | Veli |
| Bayram AKYOL | Okul Aile Birliği Üyesi | Hamza AYVAZ | Öğrenci |

1.2. Planlama Süreci

2024-2028 dönemi stratejik planının hazırlanması sürecinin temel aşamaları; kurul ve ekiplerin oluşturulması, çalışma takviminin hazırlanması, uygulanacak yöntemlerin ve yapılacak çalışmaların belirlenmesi şeklindedir.

Okulumuzun 2024-2028 dönemlerini kapsayan stratejik plan hazırlık aşaması, strateji geliştirme kurulunun ve stratejik plan ekibinin oluşturulması ile başlamıştır. Ekip üyeleri bir araya gelerek çalışma takvimini oluşturulmuş, görev dağılımı yapılmıştır. Okulumuzun 2024-2028 yıllarını kapsayan stratejik planında yer alan amaçlar ve hedefler değerlendirilmiş, hedefler doğrultusunda performans göstergeleri ve stratejiler belirlenmiştir. Üst politika belgeleri incelenmiş, paydaş analizleri yapılmış ve çıkan sonuçlara göre alınabilecek tedbirler ortaya konmuş, PESTLE Analizi sonucunda kurumun GZFT Analizi ortaya çıkarılmış ve tespit edilen sorun ve gelişim alanları ile ilgili olarak yeni eğitim politikaları belirlenmiştir.

Planlama sürecine aktif katılımını sağlamak üzere paydaş anketi, toplantı ve görüşmeler yapılmıştır.

II. BÖLÜM

DURUM ANALİZİ

2. DURUM ANALİZİ

Bu bölümde, okulumuzun mevcut durumunu ortaya koyarak neredeyiz sorusuna yanıt bulunmaya çalışılmıştır.

Bu kapsamda; okulumuzun kısa tanıtımına, okul künyesine ve temel istatistiklere, paydaş analizlerine ve görüşlerine, GZFT (Güçlü, Zayıf, Fırsat ve Tehditler) analizine yer verilmiştir.

2.1. Kurumsal Tarihçe

Okulumuz yeni eğitim-öğretim sistemi neticesinde 2012-2013 yılı eğitim-öğretim döneminde 2 sınıfla (5/A - 5/B) Akıncılar Türk Telekom Lisesi bünyesinde açılmıştır. 2013-2014 eğitim-öğretim yılında ise ilçemizdeki tüm ortaokul öğrencileri Türk Telekom Ortaokulu'na aktarılmıştır. Halen Akıncılar Türk Telekom Lisesi ile aynı binada hizmet vermekte olan okulumuz toplam 6 şubede 5 öğretmen ve 50 öğrencisiyle eğitim öğretim faaliyetlerine devam etmektedir.

2023 2024 Eğitim Öğretim yılında Türk Telekom Lisesi binası deprem güçlendirmesine girdiği için, bu eğitim öğretim yılını Akıncılar İlkokulu binasında tamamlamıştır.

Kurum içi iletişim belirlenen yazışma kurallarına uygun hiyerarşik bir düzende yapılmaktadır. Karar alma süreçlerine birlikte katılım, olumlu etkisini göstermektedir. Stratejik Plan Ekibinde okulda hizmet alan bütün paydaşlar temsil edilmektedir. Ayrıca kurum çalışanlarının ve kurumdan hizmet alanların motivasyon düzeyini, kuruma dair değerlendirmeleri ve kurumdan beklentilerini öğrenmek üzere zaman zaman öz değerlendirme çalışmaları yapılmakta dilek ve şikayetler, öneriler değerlendirilmektedir.

Okulumuzda bütün idari işlemler ve sınıflarımız teknolojik alt yapıyı gerektirmektedir. İdari ve diğer personelimizin teknolojiyi kullanma düzeyi %100 seviyesindedir. Sınıflarımızda görsel eğitim ve öğrenci merkezli eğitim yapmak amacıyla sınıflarımızda akıllı tahta kullanılmaktadır. Amaç, bütün eğitim öğretim süreçlerinde internetin etkin kullanımı ve dolayısıyla planlama ağırlıklı çalışmanın ön plana alınmasıdır.

2.2. Uygulanmakta Olan Stratejik Planın Değerlendirilmesi

2019-2023 stratejik planımız, Okul Müdürü Tayyip YALÇIN başkanlığında görevli öğretmenlerimizin katılımıyla yapılan toplantılarda, değerlendirilmiş ve sonuçları paylaşılmıştır. 2019-2023 stratejik planımızla birlikte hesap verilebilirlik anlayışı ile kaynakların etkili, ekonomik ve verimli bir şekilde elde edilmesi ve kullanılması sağlanmış, stratejik yönetim anlayışı kurum kültürü olarak benimsenmiştir. Planlama, çalışmaları izleme, değerlendirme ve denetleme süreçleri önem kazanmıştır.

Değerlendirme raporu, 2019-2023 Dönemi Stratejik Planının 2023 yılı hedeflere ve hedeflere ait performans göstergelerine ulaşma oranları dikkate alınarak hazırlanmıştır. Raporda; stratejik planda belirlenmiş olan amaç ve hedefler, sorumlu birim ve performans göstergeleri bazında değerlendirilmiştir ve her bir performans göstergesi için performans hesaplaması yüzde olarak hesaplanmıştır. Performans göstergelerine ilişkin değerlendirmeler; Her bir performans göstergesinin hedefe etkisi göz önünde bulundurularak hedef bazında performans hesaplaması yapılmıştır.

Değerlendirmelerimiz sonucunda, hedef göstergelerimize etki eden önemli gelişmeler yaşandığını gözlemledik. Bu gelişmeler, planlarımızın bazı alanlarda başarısızlığa neden olmasına yol açtı. Bu kırılma noktalarını ayrıntılı olarak planımızın değerlendirme analizinde ele alacağız. Özellikle şu anahtar konuları vurgulayabiliriz:

Pandemi süreci, deprem etkisi, okul kapanmaları, öğrenci başarısındaki dalgalanmalar, çevrimiçi eğitim uygulamaları, öğrenci devamsızlıkları.

Türk Telekom Ortaokulu olarak 2019-2023 Stratejik Planı'nın gerçekleşme durumu değerlendirildiğinde aşağıdaki konularda önemli iyileşmelerin sağlandığı görülmüştür:

- 1) Okul binasında ve fiziki mekanlarda iyileştirilmeler yapılmıştır.
- 2) Çevre bilincini yaygınlaştırmaya yönelik faaliyetler artırılmıştır.
- 3) Kurum çalışanlarının mesleki gelişime yönelik hizmet içi eğitim faaliyetlerine katılımı sağlanmıştır.
- 4) Okul binası iş sağlığı ve güvenliği standartlarına uygun hale getirilmiştir.
- 5) Mali kaynakların kullanımında tasarruf sağlanmıştır.
- 6) Okulda uygulanan projeler ile yerel ve ulusal yarışmalara katılım sayısı artırılmıştır.

- 7) Zeka oyunları ve satranç sınıfı oluşturulmuştur.
- 8) Okul kütüphanesindeki kitap sayısı artırılmıştır.
- 9) Okulda düzenlenen sosyal ve kültürel etkinliklerin sayısı artırılmıştır.
- 10) Merkezi sınav başarıları arttırılmıştır.

2.3. Yasal Yükümlülükler ve Mevzuat Analizi

Yasal Mevzuatlar

- ✓ T.C. Anayasası
- ✓ 1739 Sayılı Milli Eğitim Temel Kanunu
- ✓ 652 Sayılı Millî Eğitim Bakanlığının Teşkilat ve Görevleri Hakkındaki Kanun Hükmünde Kararname
- ✓ 222 Sayılı Milli Eğitim Temel Kanunu
- ✓ 657 Sayılı Devlet Memurları Kanunu
- ✓ 5442 Sayılı İl İdaresi Kanunu
- ✓ 3308 Sayılı Çıraklık ve Mesleki Eğitim Kanunu
- ✓ 439 Sayılı Ek Ders Kanunu
- ✓ 4306 Sayılı Zorunlu İlköğretim ve Eğitim Kanunu
- ✓ 5018 Sayılı Kamu Mali Yönetimi ve Kontrol Kanunu
- ✓ Millî Eğitim Bakanlığı Millî Eğitim Temel Kanunu İle Bazı Kanun ve Kanun Hükmünde Kararnamelerde Değişiklik Yapılmasına Dair 6528 Sayılı Kanun
- ✓ İlköğretim ve Eğitim Kanunu ile Bazı Kanunlarda Değişiklik Yapılmasına Dair 6287 Sayılı Kanun
- ✓ 29072 sayılı Millî Eğitim Bakanlığı Okul Öncesi Eğitim ve İlköğretim Kurumları Yönetmeliği
- ✓ 28758 sayılı Millî Eğitim Bakanlığı Ortaöğretim Kurumları Yönetmeliği
- ✓ 04.04.2014 tarih ve 28962 sayılı Resmî Gazetede yayımlanan Yatırım İzleme ve Koordinasyon Başkanlığı Görev, Yetki ve Sorumlulukları İle Çalışma Usul ve Esaslarına Dair Yönetmelik
- ✓ Milli Eğitim Bakanlığı Taşıma Yoluyla Eğitime Erişim Yönetmeliği
- ✓ Millî Eğitim Bakanlığı Rehberlik ve Psikolojik Danışma Hizmetleri Yönetmeliği
- ✓ 2024-2028 MEB Stratejik Plan Hazırlık Programı konulu 2022/21 sayılı genelge
- ✓ 5.8.2010 tarihli ve 27663 sayılı Resmî Gazete 'de yayımlanan Sivil Savunma Uzmanlarının İdari Statüleri, Görevleri, Çalışma Usul ve Esasları ile Eğitimleri Hakkında Yönetmelik

2.4. Üst Politika Belgeleri Analizi

Okulumuzun 2024-2028 Stratejik Planı'nın stratejik amaç, hedef, performans göstergeleri ve stratejileri hazırlanırken aşağıdaki belgelerden yararlanılmıştır.

Tablo 2. Üst Politika Belgeleri

| Temel Üst Politika Belgeleri | Sektörel ve Tematik Strateji Belgesi |
|----------------------------------|---|
| Kalkınma Planları | Diğer Kamu Kurum ve Kuruluşlarının Stratejik Planları |
| Orta Vadeli Programlar | Ulusal Yapay Zekâ Stratejisi |
| Orta Vadeli Mali Planlar | Öğretmen Strateji Belgesi |
| Millî Eğitim Şura Kararları | İklim Değişikliği Eylem Planı |
| Cumhurbaşkanlığı Yıllık Programı | Ulusal Deprem Stratejisi ve Eylem Planı |
| MEB Stratejik Planı | Ulusal Girişimcilik Stratejisi ve Eylem Planı |
| MEM Stratejik Planı | 2023-2028 Türkiye Çocuk Hakları Strateji Belgesi ve Eylem Planı |
| Millî Eğitim Kalite Çerçevesi | Kadının Güçlenmesi Strateji Belgesi ve Eylem Planı |
| Avrupa 2020 Stratejisi | Su Verimliliği Strateji Belgesi ve Eylem Planı |
| | Ulusal Enerji Verimliliği Eylem Planı |

2.5. Faaliyet Alanları İle Ürün/Hizmetlerin Belirlenmesi

Okulumuzun faaliyet alanları ile ürün/hizmetlerine yönelik bilgiler Tablo 3'te yer almaktadır.

Tablo 3. Faaliyet Alanlar/Ürün Hizmetler

| Faaliyet Alanı | Ürün/Hizmetler |
|---|---|
| Eğitim-Öğretim Faaliyetleri | Öğrenci İşleri Kayıt-nakil işleri Devam-devamsızlık Sınıf geçme Sınav hizmetleri |
| Rehberlik Faaliyetleri | Öğrenci rehberliği Veli rehberliği Diğer rehberlik faaliyetleri |
| Sosyal Faaliyetler | Faaliyet alanlarının tespiti İlgi ve yeteneklere göre yönlendirme Katılımın sağlanması Dış paydaş iş birlikleri Faaliyet takvimi Raporlama |
| Sportif Faaliyetler | Faaliyet alanlarının tespiti İlgi ve yeteneklere göre yönlendirme Rehberlik Yarışmalar düzenlenmesi ve katılımın sağlanması Dış paydaş iş birlikleri Faaliyet takvimi Raporlama |
| Kültürel ve Sanatsal Faaliyetler | Faaliyet alanlarının tespiti Katılımın sağlanması Dış paydaş iş birlikleri Faaliyet takvimi Raporlama |
| İnsan Kaynakları Faaliyetleri | Merkezi/Mahalli hizmet içi kurs/seminerlere katılım Eğitim içerikli toplantılar Kurum içi ve kurum dışı personel etkinlikleri Dış paydaş iş birliğindeki eğitim faaliyetleri |
| Okul Aile Birliği Faaliyetleri | İş birliği Toplantılar İhtiyaçların ve sorun alanlarının belirlenmesi İhtiyaçların giderilmesi |
| Öğrencilere Yönelik Faaliyetler | Okul içi ve okul dışı faaliyetler Ekiplerin ve kurulların işleyişi |
| Ölçme Değerlendirme Faaliyetleri | Öğrenci takip kartları Ortak sınavlar Rehberlik Yönlendirme Değerlendirme toplantıları |
| Öğrenme Ortamlarına Yönelik Faaliyetler | Fiziki koşulların iyileştirilmesi Laboratuvarların amacına uygun işleyişi Derslik başına düşen öğrenci sayıları Öğretmenlerin mesleki gelişimleri |
| Ders Dışı Faaliyetler | Okul dışı öğrenme ortamları Ders dışı etkinlikler Okul-aile iş birlikleri |

2.6. Paydaş Analizi

Eđitim kurumları, önemli bir öğrenme alanıdır. Bu kurumların; güvenli oluşu, sosyal-sportif-kültürel çalışma alanlarının yeterliliđi ve amaca hizmet etmesi, atölyelerinin, kütüphanesinin, konferans salonunun ve diđer etkinlik alanlarının var oluşu gibi fiziki yeterlilikleri sayesinde, öğretmenlerin mesleki gelişimlerinin artacağı; öğrencilerin motivasyon, uyum, akademik başarı ve sosyal insan olabilme beceri süreçlerini etkili kullanabilecekleri düşünölmektedir.

Paydaş analizi sürecinde Millî Eğitim Müdürlüğünün teşkilat yapısı, ilgili mevzuatı, hizmet envanteri ve faaliyet alanları analiz edilerek iç ve dış paydaşlar belirlenmiştir. Etki/önem matrisi kullanılarak paydaşlar önceliklendirilmiş ve nihai paydaş listesi oluşturulmuştur. Bu kapsamda, durum analizi çalışmalarında katılımcılığı sağlamak ve geniş kitlelere ulaşmak üzere iç ve dış paydaşlara yönelik anketler geliştirilmiştir. Anketlere verilen cevapların analiz bulguları raporlaştırılmıştır. İç ve dış paydaş anketlerinden elde edilen bulgulardan; durum analizi aşamasında GZFT ve PESTLE analizlerinde, geleceđe yönelim aşamasında da sorun alanları, hedef ve stratejiler, riskler, tespitler, ihtiyaçların belirlenmesi sürecinde faydalanılmıştır.

Okulumuzun 2024-2028 yıllarını kapsayan Stratejik Planı'nı oluştururken mevcut durum analizini ortaya koyabilmek adına 48 velimize 22 sorudan oluşan, 50 öğrencimize 12 sorudan oluşan ve 8 öğretmenimize 17 sorudan oluşan anketler geliştirilmiş ve uygulanmıştır. 106 kişinin katıldığı ankete verilen cevapların yüzdeleri ve frekansları bulunarak ortaya çıkan tüm sonuçlar yorumlanmıştır. Elde edilen veriler; GZFT analizinin oluşturulmasına, stratejilerin ve performans göstergelerinin belirlenmesine katkı sunmuştur.

Tablo 4. İç ve Dış Paydaş Analizi

| Paydaş Adı | İç / Dış Paydaş | Önem Derecesi | Etki Derecesi |
|---------------------------------------|-----------------|---------------|---------------|
| Milli Eğitim Bakanlığı | Dış Paydaş | 5 | 5 |
| Sivas Valiliği | Dış Paydaş | 5 | 5 |
| Sivas İl Milli Eğitim Müdürlüğü | Dış Paydaş | 5 | 5 |
| Diğer Kurum/Kuruluşlar | Dış Paydaş | 5 | 4 |
| Akıncılar Kaymakamlığı | Dış Paydaş | 5 | 5 |
| Akıncılar İlçe Milli Eğitim Müdürlüğü | Dış Paydaş | 5 | 5 |
| Güvenlik Güçleri (Emniyet, Jandarma) | Dış Paydaş | 5 | 4 |
| Sivil Toplum Kuruluşları (STK) | Dış Paydaş | 4 | 4 |
| Veliler | Dış Paydaş | 5 | 5 |
| Muhtarlık | Dış Paydaş | 5 | 4 |
| Müdürlüğe Bağlı Diğer Okul/Kurumlar | Dış Paydaş | 5 | 5 |
| Öğrenciler | İç Paydaş | 5 | 5 |
| Kurum Çalışanları | İç Paydaş | 5 | 5 |
| Okul Aile Birliği | İç Paydaş | 5 | 5 |

2.7. Okul/Kurum İçi Analizi

2024-2028 Stratejik Plan Hazırlık Çalışmaları kapsamında analiz çalışmaları odak bir grupla gerçekleştirilmiştir. Bu çalışmadan elde edilen bulgu, sonuç, öneri ve değerlendirmeler aşağıda sunulmuştur.

Çalışma sonuçlarına göre geliştirmeye açık alanlar öncelik sırasına göre aşağıda sıralanmıştır;

- 1- Kurum içi iklim ve iletişim
- 2- Çalışanların motivasyonu
- 3- Kurumsal değerler
- 4- Çalışanların güçlendirilmesi ve karar alma süreçlerine etkin katılımları,
- 5- Bilgi paylaşımı ve birimler arası koordinasyon,

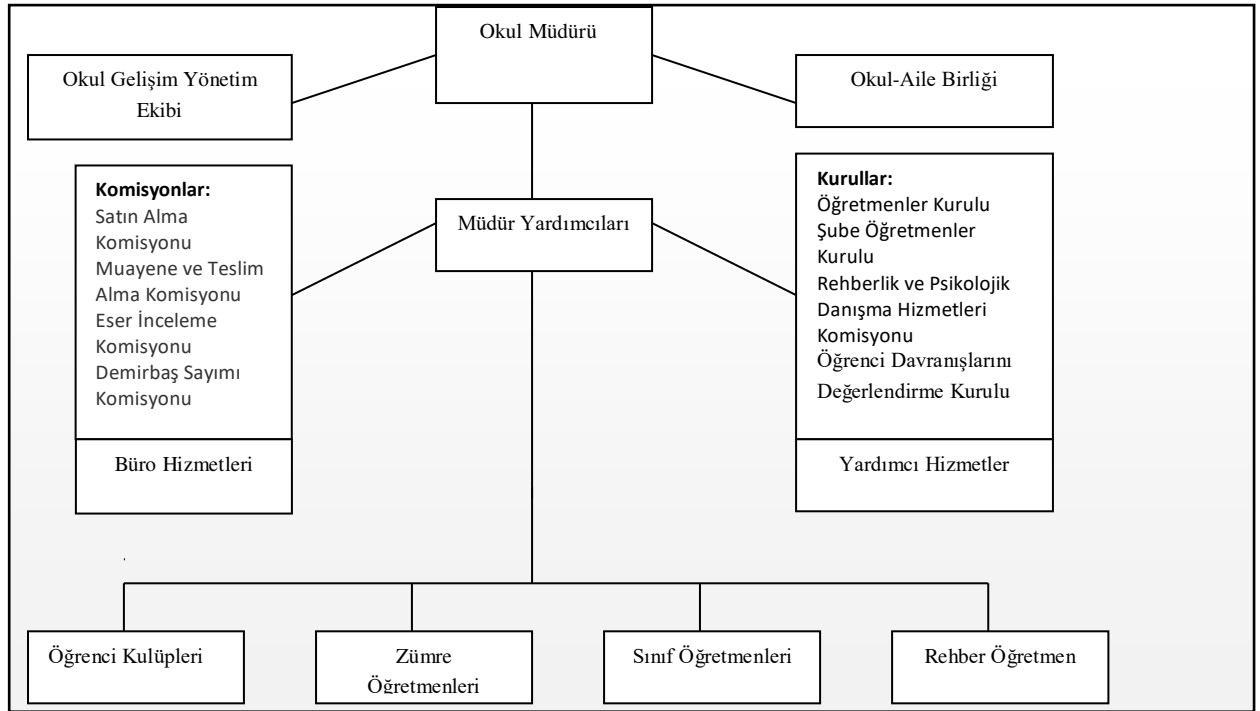
Gerçekleştirilen analizlere göre kurumun güçlü olduğu alanlar öncelik sırasına göre:

- 1- Kurum çalışanları arasındaki iş birliği
- 2- Güçlü bir AR-GE alt yapısı
- 3- Öğretmenlerin proje hazırlama süreçlerine katılımları
- 4- Yöneticilerin katılımcılığı desteklemeleri
- 5- Yeni fikirlere ve uygulamalara uyum

2.7.1. Teşkilat Yapısı

| | |
|--------------------------------|---------------------------|
| Tayyip YALÇIN | Okul Müdürü |
| Hanife BATAN | Matematik Öğretmeni |
| Hatice ÖZTÜRK | Türkçe Öğretmeni |
| Hilal YALÇIN | İngilizce Öğretmeni |
| Yasemin SARAÇ | Fen Bilimleri Öğretmeni |
| Tuğba Turgut (ücretsiz izinde) | Sosyal Bilgiler Öğretmeni |
| Meryem KAHRAMAN (ücretli) | Sosyal Bilgiler Öğretmeni |
| Ayşe GÜLER (ücretli) | Özel Eğitim Öğretmeni |
| Ebru YAZGAN (ücretli) | Özel Eğitim Öğretmeni |

TEŞKİLAT ŞEMASI



7.2.2. İnsan Kaynakları

Tablo 5. Çalışanların Görev Dağılımı

| ÇALIŞANLARIN GÖREV DAĞILIMI | |
|---|---|
| Okul Müdürü; | <ol style="list-style-type: none">1. Ders okutmak2. Kanun, tüzük, yönetmelik, yönerge, program ve emirlere uygun olarak görevlerini yürütmek3. Okulu düzene koyar, Denetler.4. Okulun amaçlarına uygun olarak yönetilmesinden, değerlendirilmesinden ve geliştirmesinden sorumludur.5. Okul müdürü, görev tanımında belirtilen diğer görevleri de yapar. |
| Müdür Yardımcıları | <ol style="list-style-type: none">1. Ders okutur.2. Okulun her türlü eğitim-öğretim, yönetim, öğrenci, personel, tahakkuk, ayniyat, yazışma, sosyal etkinlikler, yatılılık, bursluluk, güvenlik, beslenme, bakım, nöbet, koruma, temizlik, düzen, halkla ilişkiler gibi işleriyle ilgili olarak okul müdürü tarafından verilen görevleri yapar.3. Müdür yardımcıları, görev tanımında belirtilen diğer görevleri de yapar. |
| Öğretmen | <ol style="list-style-type: none">1. İlköğretim okullarında dersler sınıf veya branş öğretmenleri tarafından okutulur.2. Öğretmenler, kendilerine verilen sınıfın veya şubenin derslerini, programda belirtilen esaslara göre plânlamak, okutmak, bunlarla ilgili uygulama ve deneyleri yapmak, ders dışında okulun eğitim-öğretim ve yönetim işlerine etkin bir biçimde katılmak ve bu konularda kanun, yönetmelik ve emirlerde belirtilen görevleri yerine getirmekle yükümlüdürler.3. Sınıf öğretmenleri, okuttukları sınıfı bir üst sınıfta da okuturlar.4. İlköğretim okullarının 4'üncü ve 5'inci sınıflarında özel bilgi, beceri ve yetenek isteyen; beden eğitimi, müzik, görsel sanatlar, din kültürü ve ahlâk bilgisi, yabancı dil ve bilgisayar dersleri branş öğretmenlerince okutulur.5. Derslerini branş öğretmeni okutan sınıf öğretmeni, bu ders saatlerinde yönetimce verilen eğitim-öğretim görevlerini yapar.6. Okulun bina ve tesisleri ile öğrenci mevcudu, yatılı-gündüzlü, normal veya ikili öğretim gibi durumları göz önünde bulundurularak okul müdürlüğüne düzenlenen nöbet çizelgesine göre öğretmenlerin, normal öğretim yapan okullarda gün süresince, ikili öğretim yapan okullarda ise kendi devresinde nöbet tutmaları sağlanır.7. Yönetici ve öğretmenler; Resmî Gazete, Tebliğler Dergisi, genelge ve duyurulardan elektronik ortamda yayımlananları Bakanlığın web sayfasından takip eder.8. Elektronik ortamda yayımlanmayanları ise okur, ilgili yeri imzalar ve uygularlar.9. Öğretmenler dersleri ile ilgili araç-gereç, laboratuvar ve işliklerdeki eşyayı, okul kütüphanesindeki kitapları korur ve iyi kullanılmasını sağlarlar. |
| Yardımcı Hizmetler Personeli – İŞKUR Personeli | <ol style="list-style-type: none">1. Yardımcı hizmetler sınıfı personeli, okul yönetimince yapılacak plânlama ve iş bölümüne göre her türlü yazı ve dosyayı dağıtmak ve toplamak,2. Başvuru sahiplerini karşılamak ve yol göstermek,3. Hizmet yerlerini temizlemek, aydınlatmak ve ısıtma yerlerinde çalışmak,4. Okula getirilen ve çıkarılan her türlü araç-gereç ve malzeme ile eşyayı taşıma ve yerleştirme işlerini yapmakla yükümlüdürler. |
| Kaloriferci | <ol style="list-style-type: none">1. Kaloriferci, kalorifer dairesi ve tesisleri ile ilgili hizmetleri yapar.2. Kaloriferin kullanılmadığı zamanlarda okul yönetimince verilecek işleri yapar.3. Kaloriferci, okul müdürüne, müdür yardımcısına ve nöbetçi öğretmene karşı sorumludur.4. Müdürün vereceği hizmete yönelik diğer görevleri de yapar |

Tablo 6. İdari Personelin Hizmet Süresine İlişkin Bilgiler

| Hizmet Süresi | Kişi Sayısı | % |
|---------------|-------------|-----|
| 1-4 Yıl | | |
| 5-6 Yıl | | |
| 7-10 | 1 | 100 |
| 10... Üzeri | | |

Tablo 7. Okul/Kurumda Oluşan Yönetici Sirkülasyonu Oranı

| Yıl İçerisinde Okul/Kurumdan Ayrılan Yönetici Sayısı | | | Yıl İçerisinde Okul/Kurumda Göreve Başlayan Yönetici Sayısı | | |
|--|------|------|---|------|------|
| 2021 | 2022 | 2023 | 2021 | 2022 | 2023 |
| - | - | 1 | - | - | - |

Tablo 8. İdari Personelin Katıldığı Hizmet İçi Programları

| Adı Soyadı | Görevi | 2023 Yılında Katıldığı Mahalli Hizmet İçi Kurs/Seminer Sayısı | 2023 Yılında Katıldığı Merkezi Hizmet İçi Kurs/Seminer Sayısı |
|---------------|--------|---|---|
| | Müdür | 2 | 2 |
| Toplam | | 2 | 2 |

Tablo 9. Öğretmenlerin Hizmet Süreleri (An İtibarıyla)

| Hizmet Süresi | Kadın | Erkek | TOPLAM |
|---------------|-------|-------|--------|
| 1-3 Yıl | | | |
| 4-6 Yıl | 4 | | 4 |
| 7-10 Yıl | 1 | 1 | 2 |
| 11-15 Yıl | | | |
| 16-20 Yıl | | | |
| 20 ve üzeri | | | |

Tablo 10. Kurumda Gerçekleşen Öğretmen Sirkülasyon Sayısı

| | Yıl İçerisinde Ayrılan Öğretmen Sayısı | | | Yıl İçerisinde Göreve Başlayan Öğretmen Sayısı | | |
|--------|--|------|------|--|------|------|
| | 2021 | 2022 | 2023 | 2021 | 2022 | 2023 |
| Toplam | 2 | 1 | - | - | 2 | 1 |

Tablo 11. Öğretmenlerin Katıldığı Hizmet İçi Eğitim Programları

| Adı Soyadı | 2023 Yılında Katıldığı Mahalli Hizmet İçi Kurs/Seminer Sayısı | 2023 Yılında Katıldığı Merkezi Hizmet İçi Kurs/Seminer Sayısı |
|-----------------|---|---|
| Hanife BATAN | 17 | 17 |
| Hatice ÖZTÜRK | 1 | 43 |
| Hilal YALÇIN | 2 | 6 |
| Tuğba TURGUT | 13 | 11 |
| Yasemin SARAÇ | 14 | 77 |
| Ayşe GÜLER | - | - |
| Ebru YAZGAN | - | - |
| Meryem KAHRAMAN | - | - |
| Toplam | 47 | 154 |

Tablo 12. Kurumdaki Mevcut Memur/Yardımcı Hizmetler Personel Sayısı

| | Görevi | Erkek | Kadın |
|---|------------------------------|-------|-------|
| 1 | Memur | | |
| 2 | Yardımcı Hizmetler Personeli | | |
| | Toplam | | |

Tablo 13. Okul/Kurum Rehberlik Hizmetleri

| | | | | | | | | | | | | | | | |
|---------------------------------|---|----------------------|---|--------------------------------|---|---------------------------------|---|-----------------------------|---|--|---|---|---|--|---|
| Psikolojik Danışman Norm Sayısı | 0 | Görüşme Odası Sayısı | 0 | Görüşme Yapılan Öğrenci Sayısı | 0 | Görüşme Yapılan Öğretmen Sayısı | 0 | Görüşme Yapılan Veli Sayısı | 0 | Rehberlikle İlgili Öğretmenlere Yönelik Gerçekleştirilen Toplantı Sayısı | 5 | Rehberlikle İlgili Öğrencilere Yönelik Gerçekleştirilen Toplantı Sayısı | 5 | Rehberlikle İlgili Velilere Yönelik Gerçekleştirilen Toplantı Sayısı | 5 |
|---------------------------------|---|----------------------|---|--------------------------------|---|---------------------------------|---|-----------------------------|---|--|---|---|---|--|---|

2.7.3. Teknolojik Düzey

Bu bölümde, okulumuzun teknolojik altyapısına ilişkin bilgiler yer almaktadır.

Tablo 14. Teknolojik Araç-Gereç Durumu

| | | | | İhtiyaçlar |
|-------------------------------|----|--------------------------|-------|------------|
| Akıllı Tahta Sayısı | 6 | Yazıcı Sayısı | 2 | |
| Masaüstü Bilgisayar Sayısı | 3 | Fotokopi Makinası Sayısı | 1 | |
| Taşınabilir Bilgisayar Sayısı | - | TV Sayısı | - | |
| Projeksiyon Sayısı | -1 | İnternet Bağlantı Hızı | Fiber | |

Tablo 15. Fiziki Mekân Durumu

| Okul Bölümleri | VAR | YOK | İHTİYAÇ | AÇIKLAMA |
|---------------------------|-----|-----|---------|----------|
| Öğretmen Çalışma Odası | X | | | |
| Rehberlik Servisi | X | | | |
| Ekipman Odası | X | | | |
| Kullanılan Derslik Sayısı | 6 | | | |
| Kütüphane | 1 | | | |
| Çok Amaçlı Salon | - | | | |
| Fen Laboratuvarı | 1 | | | |
| Bilgisayar Laboratuvarı | - | | | |
| Resim/Müzik Atölyesi | - | | | |
| Beceri Atölyesi | - | | | |
| Pansiyon | - | | | |
| Spor Salonu | 1 | | | |

2.7.4. Mali Kaynaklar

Bu bölümde okulumuzun mali kaynakları belirtilmiştir.

Tablo 16. Kaynak Tablosu

| Kaynaklar | 2024 | 2025 | 2026 | 2027 | 2028 |
|--------------------------------|-------------|--------------|--------------|--------------|--------------|
| Genel Bütçe | 6000 | 10000 | 15000 | 20000 | 25000 |
| Okul Aile Birliği | 2000 | 3000 | 5000 | 7000 | 9000 |
| Özel İdare | | | | | |
| Kira Gelirleri | | | | | |
| Döner Sermaye | | | | | |
| Dış Kaynak/Projeler | | | | | |
| Diğer(Okul Öncesi Katkı Payı) | | | | | |
| TOPLAM | 8000 | 13000 | 20000 | 27000 | 34000 |

Tablo 17. Harcama Kalemleri

| Harcama Kalemi | Çeşitleri |
|----------------------------|---|
| Personel | Sözleşmeli olarak çalışan personelin (sekreter temizlik, güvenlik) ücret, vergi, sigorta vb. giderleri |
| Onarım | Okul/kurum binası ve tesisatlarıyla ilgili her türlü küçük onarım; makine, bilgisayar, yazıcı vb. bakım giderleri |
| Sosyal-sportif faaliyetler | Etkinlikler ile ilgili giderler |
| Temizlik | Temizlik malzemeleri alımı |
| İletişim | Telefon, faks, internet, posta, mesaj giderleri |
| Kırtasiye | Her türlü kırtasiye ve sarf malzemesi giderleri |

Tablo 18. Gelir-Gider Tablosu

| Yıllar | 2021 | | 2022 | | 2023 | |
|-----------------------------|--------------|-------------|--------------|--------------|--------------|--------------|
| | Gelir | Gider | Gelir | Gider | Gelir | Gider |
| Harcama Kalemleri | | | | | | |
| Temizlik | | | | 12736 | | 16171 |
| Küçük Onarım | | 504 | | | | |
| Bilgisayar Harcamaları | | | | | | |
| Büro Makinaları Harcamaları | | | | 10999 | | 8400 |
| Telefon | | | | | | |
| Sosyal Faaliyetler | | | | | | |
| Kırtasiye | | 5948 | | 19751 | | 13604 |
| TOPLAM | 11950 | 6452 | 68144 | 43486 | 49000 | 38175 |

2.7.5. İstatistiki Veriler

| 2023-2024 SINIF VE ÖĞRENCİ BİLGİLERİ | | | |
|--------------------------------------|-----|-------|--------|
| SINIFI | Kız | Erkek | Toplam |
| 5.Sınıf A Şubesi | 10 | 6 | 16 |
| 6.Sınıf A Şubesi | 6 | 5 | 11 |
| 7.Sınıf A Şubesi | 4 | 3 | 7 |
| 8.Sınıf A Şubesi | 7 | 7 | 14 |
| Özel Eğitim 6.Sınıf | | 1 | 1 |
| Özel Eğitim 8.Sınıf | 1 | | 1 |

2023-2024 ÖĞRETMEN/ÖĞRENCİ DURUMU

| ÖĞRETMEN | ÖĞRENCİ | | OKUL |
|------------------------|----------------|-----------------------|--------------------------------------|
| | ÖĞRENCİ SAYISI | TOPLAM ÖĞRENCİ SAYISI | |
| TOPLAM ÖĞRETMEN SAYISI | KIZ | ERKEK | ÖĞRETMEN BAŞINA DÜŞEN ÖĞRENCİ SAYISI |
| 7 | 28 | 22 | 50 |
| | | | 7,14 |

| ÖĞRENCİ SAYISINA İLİŞKİN BİLGİLER | | | | | | |
|--|------------------|--------------|------------------|--------------|------------------|--------------|
| | 2020-2021 | | 2021-2022 | | 2022-2023 | |
| | KIZ | ERKEK | KIZ | ERKEK | KIZ | ERKEK |
| Öğrenci Sayısı | 17 | 23 | 19 | 25 | 20 | 25 |
| Toplam Öğrenci Sayısı | 40 | | 44 | | 45 | |

| YILLARA GÖRE ORTALAMA SINIF MEVCUTLARI | | | YILLARA GÖRE ÖĞRETMEN BAŞINA DÜŞEN ÖĞRENCİ SAYISI | | |
|---|-------------|------------------|--|-------------|------------------|
| 2021 | 2022 | 2022/2023 | 2021 | 2022 | 2023/2023 |
| 14 | 13 | 13 | 7 | 7 | 7 |

| KAYNAŞTIRMA ÖĞRENCİLERİNE İLİŞKİN BİLGİLER | | | | | | |
|---|------------------|--------------|------------------|--------------|------------------|--------------|
| | 2020-2021 | | 2021-2022 | | 2022-2023 | |
| | KIZ | ERKEK | KIZ | ERKEK | KIZ | ERKEK |
| Öğrenci Sayısı | 2 | 2 | 2 | 1 | 2 | |
| Toplam Öğrenci Sayısı | 4 | | 3 | | 2 | |

| SOSYAL FAALİYETLER | | | |
|-------------------------------|------------------|------------------|------------------|
| | 2020-2021 | 2021-2022 | 2022-2023 |
| Faaliyet Sayısı | 5 | 15 | 25 |
| Katılan Öğrenci Sayısı-Oranı | 35- %90 | 40- %90 | 40- %90 |
| Katılan Veli Sayısı-Oranı | 15- %25 | 24- %65 | 30- %75 |
| Katılan Öğretmen Sayısı-Oranı | 8- %100 | 8- %100 | 8- %100 |

| REHBERLİK FAALİYETLERİ | | | |
|-------------------------------|------------------|------------------|------------------|
| | 2020-2021 | 2021-2022 | 2022-2023 |
| Faaliyet Sayısı | 5 | 15 | 10 |
| Katılan Öğrenci Sayısı-Oranı | 35- %90 | 40- %90 | 40- %90 |
| Katılan Veli Sayısı-Oranı | 17- %30 | 30- %85 | 32- %60 |
| Katılan Öğretmen Sayısı-Oranı | 8- %100 | 8- %100 | 8- %100 |

| KÜLTÜREL FAALİYETLER | | | |
|-------------------------------|------------------|------------------|------------------|
| | 2020-2021 | 2021-2022 | 2022-2023 |
| Faaliyet Sayısı | 3 | 5 | 10 |
| Katılan Öğrenci Sayısı-Oranı | 75- %68 | 95- %86 | 110- %90 |
| Katılan Veli Sayısı-Oranı | 20- %20 | 60- %60 | 80- %80 |
| Katılan Öğretmen Sayısı-Oranı | 8- %100 | 9- %100 | 8- %100 |

| SOSYAL KULÜPLER | | | |
|------------------------|------------------|------------------|------------------|
| | 2020-2021 | 2021-2022 | 2022-2023 |
| Sosyal Kulüp Sayısı | 4 | 4 | 5 |
| Faaliyet Sayısı | 5 | 15 | 25 |

| KURS SAYISI | | | |
|--------------------------------|------------------|------------------|------------------|
| | 2020-2021 | 2021-2022 | 2022-2023 |
| DYK | 37 | 40 | 33 |
| Katılan Öğrenci Sayısı DYK | 37 | 40 | 33 |
| Görevli Öğretmen Sayısı DYK | 6 | 6 | 6 |

| DEVAMSIZLIK NEDENİ İLE SINIF TEKRARI YAPAN ÖĞRENCİ SAYISI | | |
|--|------------------------------|---|
| ÖĞRETİM YILI | TOPLAM ÖĞRENCİ SAYISI | DEVAMSIZLIKTAN DOLAYI SINIF TEKRARI YAPAN ÖĞRENCİ SAYISI |
| 2020-2021 | 40 | - |
| 2021-2022 | 44 | - |
| 2022-2023 | 45 | - |

YERLEŐİM ALANI VE DERSLİKLER

| YERLEŐİM | | |
|------------------|-----------------|------------------|
| Toplam Alan (m2) | Bina Alanı (m2) | Bahçe alanı (m2) |
| 5750 | 850 | 4900 |

| SOSYAL ALANLAR | | |
|------------------|-------------------------|-----------|
| Tesisin adı | Kapasitesi(KiŐi Sayısı) | Alanı(m2) |
| Kantin | - | - |
| Yemekhane | 100 | - |
| Toplantı Salonu | - | - |
| Konferans Salonu | - | - |
| Sıđınak | 250 | - |

| SPOR TESİSLERİ | | |
|--------------------|-------------------------|-----------|
| Tesisin adı | Kapasitesi(KiŐi Sayısı) | Alanı(m2) |
| Basketbol Alanı | - | - |
| Futbol Sahası | - | - |
| Kapalı Spor Salonu | 500 | - |
| Diđer | - | - |

| PROJELER | | | | |
|------------|-----------|-----------|-----------|-----------|
| | 2019-2020 | 2020-2021 | 2021-2022 | 2022-2023 |
| TÜBİTAK | 1 | | | |
| E-TWİNNİNG | | 1 | 7 | 2 |
| TEKNOFEST | | | | 1 |

| ÖDÜL DURUMU | | | |
|--------------------------------------|-----------|-----------|-----------|
| | 2020-2021 | 2021-2022 | 2022-2023 |
| Teşekkür Belgesi Alan Öğrenci Sayısı | 14 | 9 | 12 |
| Takdir Belgesi Alan Öğrenci Sayısı | 30 | 20 | 20 |

| MERKEZİ SINAV BAŞARISI | | | |
|--------------------------------------|-----------|-----------|-----------|
| LGS | 2020-2021 | 2021-2022 | 2022-2023 |
| Sınava Giren Öğrenci Sayısı | 9 | 7 | 6 |
| Tercihlerine Yerleşen Öğrenci Sayısı | 9 | 7 | 6 |

2.8. Çevre Analizi (PESTLE)

Çevre analiziyle okulumuz üzerinde etkili olan veya olabilecek politik,ekonomik, sosyo-kültürel, teknolojik, yasal çevresel dış etkenlerin tespit edilmesi amaçlanmıştır. Dış çevreyi oluşturan unsurlar(nüfus,demografik yapı,coğrafi alan, kentsel gelişme, sosyokültürel hayat, ekonomik, sosyal, politik, kültürel durum, çevresel, teknolojik ve rekabete yönelik etkenler vb.) okul ve kurumun kontrolü dışındaki koşullara bağlı ve farklı eğilimlere sahiptir. Bu unsurlar doğrudan veya dolaylı olarak okulumuzun faaliyet alanlarını etkilemektedir.

Bu bölümde, okulumuzu etkileyen ya da etkileyebilecek dış çevre eğilimleri ve koşulları değerlendirilmiştir.

Bu analiz ile elde edilen veriler, GZFT analizinin “fırsatlar” ve“ tehditler” bölümlerinin oluşturulmasında zemin oluşturur. Tespit ile ihtiyaçların belirlenmesi ise stratejilerin geliştirilmesinde önemli bir rol oynamıştır..

Söz konusu etkenlerin tespit edilmesinde PESTLE matrisinden faydalanılmıştır.

Okulumuz dış çevrede meydana gelebilecek değişiklikleri sürekli olarak izleyerek analiz etmek, ortaya çıkabilecek fırsat-tehditleri önceden tahmin edip gerekli önlemleri almak zorundadır.

Okul içi analizde, sağlıklı bir şekilde ortaya konan güçlü ve zayıf yönler, çevre analizi aşamasında elde edilecek fırsatlar ve tehditler ile birlikte değerlendirilerek en uygun stratejiler belirlenmiştir.

PESTLE Analiz Tablosu

| POLITİK-YASAL ETKENLER | EKONOMİK ETKENLER |
|---|--|
| <ul style="list-style-type: none">● Kalkınma Planı ve Orta Vadeli Program,● Bakanlık ,il ve ilçe stratejik planlarının incelenmesi,● Yasal yükümlülüklerin belirlenmesi,● Oluşturulması gereken kurul ve komisyonlar,● Okul/kurum çevresindeki politik durum. | <ul style="list-style-type: none">● Okul/kurumun bulunduğu çevrenin genel gelir durumu,● İş kapasitesi,● Okul/kurumun gelirini arttırıcı unsurlar,● Okul/kurumun giderlerini arttıran unsurlar,● Tasarruf sağlama imkânları,● İşsizlik durumu,● Mal-ürün ve hizmet satın alma imkânları,● Kullanılabilir bütçe |
| SOSYO KÜLTÜREL ETKENLER | TEKNOLOJİK ETKENLER |
| <ul style="list-style-type: none">● Kariye beklentileri,● Ailelerin ve öğrencilerin bilinçlenmeleri,● Aile yapısındaki değişimler (geniş aileden çekirdek aileye geçiş, erken yaşta evlenme vs.),● Nüfus artışı,● Göç,● Nüfusun yaş gruplarına göre dağılımı,● Hayat beklentilerindeki değişimler (Hızlı para kazanma hırslı,lüks yaşama düşkünlük,kırsal alanda kentsel yaşam),● Beslenme alışkanlıkları,● Değerler,mesleki etik kuralları vb. | <ul style="list-style-type: none">● Okul/kurumun teknoloji kullanım durumu● e-Devlet uygulamaları,● Dijital Platformlar üzerinden uzaktan eğitim imkânları,● Okul/kurumun sahip olmadığı teknolojik araçlar● Personelin ve öğrencilerin teknoloji kullanım kapasiteleri,● Personelin ve öğrencilerin sahip Olduğu teknolojik araçlar,● Teknoloji alanındaki gelişmeler● Teknolojinin eğitimde kullanımı |
| ÇEVRESEL ETKENLER | |
| <ul style="list-style-type: none">● Hava ve su kirlenmesi,● Toprak yapısı,● Bitki örtüsü,● Doğal kaynakların korunması için yapılan çalışmalar,● Çevrede yoğunluk gösteren hastalıklar,● Doğal afetler (deprem kuşağında bulunma, Covid19,kene vakaları vb.) | |

2.9. GZFT (Güçlü, Zayıf, Fırsat, Tehdit) Analiz

GZFT (Güçlü Yönler, Zayıf Yönler, Fırsatlar ve Tehditler) durum analizi kapsamında kullanılan temel yöntemlerdendir. Okulumuzun mevcut durumunu ortaya koyabilmek için geniş katılımlı bir grup ile GZFT analizi yapılmıştır.

Okulumuzda yapılan GZFT analizinde okulun güçlü ve zayıf yönleri ile okulumuz için fırsat ve tehdit olarak değerlendirilebilecek unsurlar tespit edilmiştir.

Güçlü Yönler

Sosyal, sportif ve kültürel etkinliklere yüksek talep olması

Akademik başarının ilçe ortalaması üzerinde olması

Yerel ve ulusal projelere katılım oranındaki artış

Öğrenci başına okunan kitap sayısının yüksek olması

İlçe Milli Eğitim Müdürlüğü tarafından okul ihtiyaçlarının karşılanması için yeterli kaynağın sağlanması.

Aile-okul iş birliğinin güçlü olması

Köklü bir kurum kültürüne sahip olunması

Ekip ruhuyla tüm çalışmaların gerçekleştirilmesi

Proje tabanlı çalışmaların yürütülmesi

Yönetici ve öğretmenlerin mesleki yeterliliklerinin üst düzeyde olması

Yönetici-öğretmen-öğrenci ve veli iletişiminin güçlü olması

İç ve dış paydaşlarla iş birliği faaliyetlerin yüksek düzeyde olması

Sosyal etkinliklere elverişli mekânların olması

Sınıf mevcutlarının eğitim-öğretime elverişli olması, öğrencilerin okula devamının sağlanması, disiplinsizlik sorunu bulunmaması.

Ders içi ve ders dışı etkinliklere katılım oranının yüksek oluşu

Zayıf Yönler

İnternetin öğrenciler üzerindeki olumsuz etkileri

Bazı velilerin öğrenciyle ilgilenmemesi, aile bütçesinden eğitime harcadıkları veya ayırdıkları payın çok düşük olması.

Rehberlik çalışmalarının istenilen düzeyde yürütülememesi.

Çevresel faktörlerin öğrenciler üzerindeki olumsuz etkileri

Yabancı dil seviyesinin istenilen düzeyde olmaması

Okula yapılan bağış miktarının az olması.

Ayrı okulumuza ait bir binamızın olmaması

Öğretmenlerin uzun süre okulda -ilçe sebebiyle- kalmaması

Fırsatlar

Yerel Yönetimin eğitim hizmetlerine yönelik duyarlılığı, Milli Eğitim Bakanımızın eğitimin içinden gelmesi ve sorun alanlarını bilmesi.

Öğretmen ve yöneticilerin mesleki gelişimlerine yönelik düzenlenen hizmet içi kurs/seminer sayısının yeterli düzeyde olması

İlimizin manevi ve kültürel zenginliklere sahip olması

Toplum nezdinde eğitimin gereğine olan bilinç ve duyarlılığının artması.

Eğitimde kullanılan araç-gereçlerde, teknolojik ekipmanlarda ve iletişimde yeni teknolojilerin kullanılması.

Doğal ortamların eğitim ortamlarını(okul) olumsuz etkilemesine karşı (soğuk-sıcak-yağış-ulaşım vb.) teknoloji ve tedbirlerin gelişmesi.

Tehditler

Teknolojinin hızlı gelişmesiyle birlikte yeni üretilen cihaz ve makinelerin yüksek maliyeti

Kitle iletişim araçlarının öğrenciler üzerindeki olumsuz etkileri

İlçemizde işsizlik sorununun olması ve buna bağlı olarak göç vermesi.

Velilerin çocuğu ile ilgili başarıların tümünü okuldan bekliyor olması.

Mevzuatın açık, anlaşılır ve ihtiyaca uygun hazırlanmaması nedeniyle güncelleme ihtiyacının sıklıkla ortaya çıkması.

Okul çevresi güvenliği

Eğitimde teknolojinin yaygınlaşmasına rağmen altyapının istenilen düzeyde olmaması.

Toplumsal yapı bozuklukları

Madde bağımlılığının artması

Hayırsever desteklerinin istenilen düzeyde olmaması

Teknolojinin gelişmesi ile ortaya çıkan çevre kirliliğinin artması.

2.10. Tespit ve İhtiyaçların Belirlenmesi

Okulumuzda 2024-2028 Stratejik Planı hazırlama sürecinde toplantılar, uygulanan anketler ve diğer tüm çalışmalar neticesinde elde edilen veriler sonucunda varılan tespitler doğrultusunda, ortaya çıkan ihtiyaçlar şu şekilde belirlenmiştir:

1. İş Sağlığı ve Güvenliği ile Okul Estetiği konusunda düzenlemeler yapılması ve okuldaki fiziki mekânların iyileştirilmesi.
2. Eğitim-Öğretimde öğrencilerin bireysel farklılıklarına dikkat edilmesine ve görsel ve işitsel materyallerin kullanımına önem verilmesi.
3. Her çeşit bağımlılıkla ve zorbalıkla mücadeleye önem verilmesi.
4. Velilere uygun etkinliklerin düzenlenmesine ve velilerin eğitim-öğretim sürecine aktif katılımı.
5. Rehberlik faaliyetleri ve öğrencilere verilen desteğin artırılması.
6. Sosyal ve Kültürel etkinlikler ile proje sayısının ve bu çalışmalara katılım oranının yükseltilmesi.
7. Değerler Eğitimine önem verilmesi.
8. Okul kütüphanesindeki kitap sayısının çoğaltılmasına ve öğrencilere yönelik kitap okumayı teşvik edici etkinliklerin düzenlenmesi.
9. Çocuk oyun alanlarına yönelik okul içi ve bahçesinde gerekli fiziki iyileştirmeler yapılması.
10. Afet yönetimine yönelik faaliyetler düzenlenmesi.

III. BÖLÜM

GELECEĞE BAKIŞ

3. MİSYON, VİZYON VE TEMEL DEĞERLER

Okul Müdürlüğümüzün Misyon, vizyon, temel ilke ve değerlerinin oluşturulması kapsamında öğretmenlerimiz, öğrencilerimiz, velilerimiz, çalışanlarımız ve diğer paydaşlarımızdan alınan görüşler, sonucunda stratejik plan hazırlama ekibi tarafından oluşturulan Misyon, Vizyon, Temel Değerler; Okulumuz üst kuruluna sunulmuş ve üst kurul tarafından onaylanmıştır.

3.1. MİSYON

Öğrencilerimizin en üst düzeyde bilgi ve beceri sahibi, kendine güven, yardımlaşma, paylaşma duygularını geliştirmiş, 21.yüzyılın gelişen bilgi toplumunun gereksinim duyduğu, ailesine, çevresine, milletine faydalı, sorumluluk duygusu geliştirmiş bireyler olarak yetiştirmek.

Öğrencilerimizi; demokrasinin temel ilkelerini benimsemiş, başkalarının hak ve hürriyetlerine saygılı birey olarak yetiştirmek için; NİTELİKLİ EĞİTİM-ÖĞRETİM vermektir.

3.2. VİZYON

Okulumuzda, öğrenme temel ihtiyaç kabul edilsin.

Bilgiye ihtiyaç duyan ve bilgiyi güç olarak kabul eden, bilgiye ulaşmak için her koşulda çaba sarf eden, üretken bireyler yetişsin.

Okulumuzda herkes, her gün daha iyiye ulaşmak için çalışsın.

Nitelikli birey ve kaliteli eğitim bizim için vazgeçilmez olsun.

Okulumuzda hem öğretmenler ve hem de öğrenenler birbirlerinin öğrenmesine ve birbirlerinin gelişimine yardımcı olmanın önemine inansın

3.3. TEMEL DEĞERLERİMİZ

1. Tarafsızlık ve güvenilirlik
2. Liyakat
3. İnsanların yaşam haklarına duyarlılık
4. Yenilikçilik ve girişimcilik
5. Şeffaflık ve hesap verilebilirlik
6. Mesleki beceri, bilimsel bakış
7. Paylaşıcılık
8. Kültürel ve sanatsal duyarlılık
9. Teknolojik adaptasyon
10. Rasyonel ve katılımcı kararlar

IV. BÖLÜM

AMAÇ, HEDEF VE PERFORMANS GÖSTERGESİ İLE
STRATEJİLERİN BELİRLENMESİ

4. AMAÇ, HEDEF VE PERFORMANS GÖSTERGESİ İLE STRATEJİLERİN BELİRLENMESİ

| TEMA: | EĞİTİM ÖĞRETİME ERİŞİM VE KATILIM |
|-------------------|---|
| STRATEJİK AMAÇ 1. | Öğrencilerin eğitim öğretime etkin katılımlarıyla donanımlı olarak bir üst öğrenime geçişi sağlanacaktır. |
| Hedef 1.1. | Öğrenme kayıpları önleyici çalışmalar yapılarak azaltılacaktır. |

| TEMA: | EĞİTİM VE ÖĞRETİMDE KALİTE |
|-------------------|---|
| STRATEJİK AMAÇ 2. | Öğrencilere medeniyetimizin ve insanlığın ortak değerleriyle çağın gereklerine uygun bilgi, beceri, tutum ve davranışlar kazandırılacaktır. |
| Hedef 2.1. | Öğrencilerin akademik başarılarıyla birlikte tasarım ve girişimcilik yönlerini artırmaya yönelik bütüncül çalışmalar yürütülecektir |

| TEMA: | KURUMSAL KAPASİTE |
|------------------|---|
| STRATEJİK AMAÇ 3 | Eğitim ortamlarının fiziki imkânları geliştirilecektir. |
| Hedef 3.1. | Temel eğitimde okulların niteliğini arttıracak uygulamalara ve çalışmalara yer verilmesi sağlanacaktır. |

| TEMA: | EĞİTİM VE ÖĞRETİMDE KALİTE |
|-------------------|--|
| STRATEJİK AMAÇ 4. | Ortaokul kademesinde öğrencilerin kaliteli eğitime erişimleri fırsat eşitliği temelinde artırılarak bilişsel, duyuşsal ve fiziksel olarak çok yönlü gelişimleri sağlanacak ve temel hayat becerilerini edinmiş öğrenciler yetiştirilecektir. |
| Hedef 4.1. | Öğrencilerin bilimsel, kültürel, sanatsal, sportif ve toplum hizmeti alanlarında ders dışı etkinliklere katılım oranı artırılabilecektir |

| TEMA: | KURUMSAL KAPASİTE |
|------------------|--|
| STRATEJİK AMAÇ 5 | Eğitim ve öğretimin sağlıklı ve güvenli bir ortamda gerçekleştirilmesi için okul sağlığı ve güvenliği geliştirilecektir. |
| Hedef 5.1. | Eğitim ve öğretimin sağlıklı ve güvenli bir ortamda gerçekleştirilmesi için okul sağlığı ve güvenliği geliştirilecektir. |

| | | | | | | | | |
|-------------------------------------|--|-------------------------|-------------------------|-------------------|-------------------|-------------------|-------------------|-------------------|
| TEMA: | Eđitim Öğretime Eriřim ve Katılım | | | | | | | |
| STRATEJİK AMAÇ 1. | Öğrencilerin eğitim öğretime etkin katılımlarıyla donanımlı olarak bir üst öğrenime geçiři sağlanacaktır. | | | | | | | |
| Hedef 1.1. | Öğrenme kayıpları önleyici çalışmalar yapılarak azaltılacaktır. | | | | | | | |
| PG NO | Performans Göstergeleri | Hedef Etkisi (%) | Başlangıç Deđeri | 2024 Hedef | 2025 Hedef | 2026 Hedef | 2027 Hedef | 2028 Hedef |
| PG 1.1 | Bir eğitim ve öğretim yılında destekleme ve yetiřtirme kurslarına kayıt yaptıran öğrenci oranı (%) | 25 | % 100 | % 100 | % 100 | % 100 | % 100 | % 100 |
| PG 1.2 | Destekleme ve yetiřtirme kurslarına devam eden öğrencilerin katılım sağladığı derslerin not ortalaması | 25 | 79 | 80 | 81 | 82 | 83 | 85 |
| PG 1.3 | 20 gün ve üzeri özürsüz devamsızlık yapan öğrenci oranı (%) | 25 | % 5 | % 4 | % 4 | % 3 | % 2 | % 1 |
| PG 1.4 | 20 gün ve üzeri özürlü devamsızlık yapan öğrenci oranı (%) | 25 | % 5 | % 4 | % 4 | % 3 | % 2 | % 1 |
| Koordinatör Birim | Okul Müdürü, Müdür Yardımcıları | | | | | | | |
| İřbirliđi Yapılacak Birimler | İl ve İlçe Millî Eğitim Müdürlükleri ,Alan Öğretmenleri, Veliler, Sınıf Rehber Öğretmenleri | | | | | | | |
| Riskler | 1. Öğrencilerin kursa devam etme konusunda devamsızlık yapmaları, 2. Velilerin yeterli bilgi sahibi olmadıkları için bu tür kurslara karşı ön yargılı olmaları. | | | | | | | |
| Stratejiler | S1 Öğrencilerin genel derslerdeki kazanım eksiklikleri tespit edilerek destekleme ve yetiřtirme kurslarıyla akademik yeterliklerinin artırılması sağlanacaktır. S2 Dijital platformlar aracılıđıyla öğrencilerin tamamlayıcı ve destekleyici eğitim almaları sağlanacaktır. S3 DYK'lara yönelik ders içeriklerine katkı sağlayacak etkinlik, okuma vb. aktivitelerin zenginleřtirilmesi sağlanacaktır. S4 DYK içerikleri öğrencinin hazır bulunuřluk seviyesi dikkate alınarak hazırlanacaktır. S5 Öğrencilerin devamsızlık nedenleri tespit edilerek devamsızlığa neden olan etmenler giderilecektir. | | | | | | | |
| Maliyet Tahmini | 15000 | | | | | | | |
| Tespitler | 1. | | | | | | | |
| İhtiyaçlar | 1. | | | | | | | |

| | | | | | | | | | |
|-------------------------------------|---|-------------------------|-------------------------|-------------------|-------------------|-------------------|-------------------|-------------------|--|
| TEMA: | Eđitim ve Öğretimde Kalite | | | | | | | | |
| STRATEJİK AMAÇ 2. | Öğrencilere medeniyetimizin ve insanlığın ortak değerleriyle çağın gereklerine uygun bilgi, beceri, tutum ve davranışlar kazandırılacaktır. | | | | | | | | |
| Hedef 2.1. | Öğrencilerin akademik başarılarıyla birlikte tasarım ve girişimcilik yönlerini artırmaya yönelik bütüncül çalışmalar yürütülecektir. | | | | | | | | |
| PG NO | Performans Göstergeleri | Hedef Etkisi (%) | Başlangıç Deđeri | 2024 Hedef | 2025 Hedef | 2026 Hedef | 2027 Hedef | 2028 Hedef | |
| PG 2.1 | Matematik dersi yıl sonu puanı ortalaması | 20 | 70 | 73 | 77 | 80 | 83 | 85 | |
| PG 2.2 | Fen Bilimleri dersi yıl sonu puanı ortalaması | 20 | 77 | 80 | 82 | 85 | 88 | 90 | |
| PG 2.3 | Yabancı dil dersi yıl sonu puanı ortalaması | 20 | 77 | 80 | 82 | 85 | 88 | 90 | |
| PG 2.4 | Öğrenci başına okunan kitap sayısı | 20 | 12 | 18 | 24 | 30 | 36 | 45 | |
| PG 2.5 | Bir eğitim ve öğretim yılında yerel, ulusal ve uluslararası proje, yarışma vb. etkinliklere katılan öğrenci oranı (%) | 20 | %90 | %92 | %95 | %97 | %99 | %100 | |
| Koordinatör Birim | Okul Müdürü, Müdür Yardımcıları | | | | | | | | |
| İşbirliği Yapılacak Birimler | İl ve İlçe Milli Eğitim Müdürlükleri , Alan Öğretmenleri, Veliler, Sınıf Rehber Öğretmenleri | | | | | | | | |
| Riskler | 1. Öğrencilere aile de kitap okuma ve sağlıklı beslenme konusunda yeterince rol model olacak kişilerin olmaması. 2. Yeterli eğitimlerin sağlanamaması | | | | | | | | |
| Stratejiler | S1 Öğrencilerin kazanım eksiklikleri tespit edilerek destekleme ve yetiştirme kurslarıyla akademik yeterliklerinin artırılması sağlanacaktır. S2 Öğrencilerin kompozisyon, resim, şiir vb. yarışmalara katılımları teşvik edilecek, okul içerisinde yapılan yarışmalarda öğrencilerin ödüllendirilmesi sağlanacaktır. S3 Okul kütüphanesi zenginleştirilecek, öğrencilerin kitap okumasını teşvik edecek etkinlikler düzenlenecektir. S4 Öğrencilerin yerel, ulusal ve uluslararası proje ve yarışmalara katılmaları teşvik edilecektir. S5 Öğrencilerin ortaokul 5.sınıflarda yabancı dil ağırlıklı eğitim almaları sağlanacaktır. | | | | | | | | |
| Maliyet Tahmini | 17500 | | | | | | | | |
| Tespitler | 1. 2. | | | | | | | | |
| İhtiyaçlar | 1. 2.Bilgilendirme için afiş, broşür gibi materyallerin sağlanması | | | | | | | | |

| | | | | | | | | | | |
|-------------------------------------|--|--|--------------------------|-------------------------|-------------------|-------------------|-------------------|-------------------|-------------------|--|
| TEMA: | Kurumsal Kapasite | | | | | | | | | |
| STRATEJİK AMAÇ 3 | Eğitim ortamlarının fiziki imkânları geliştirilecektir. | | | | | | | | | |
| Hedef 3.1. | Temel eğitimde okulların niteliğini arttıracak uygulamalara ve çalışmalara yer verilmesi sağlanacaktır. | | | | | | | | | |
| PG NO | Performans Göstergeleri | | Hedefe Etkisi (%) | Başlangıç Değeri | 2024 Hedef | 2025 Hedef | 2026 Hedef | 2027 Hedef | 2028 Hedef | |
| PG 3.1 | İyileştirilen fiziki mekân sayısı | | 100 | 5 | 6 | 7 | 8 | 9 | 10 | |
| Koordinatör Birim | Okul Müdürü, Müdür Yardımcıları | | | | | | | | | |
| İşbirliği Yapılacak Birimler | Belediyeler, Kamu idareleri , İl ve İlçe Milli Eğitim Müdürlükleri | | | | | | | | | |
| Riskler | 1. Belirlenen eksiklikler için yeterli bütçenin olmaması 2. Yapılacak fiziki mekanlar için okullarda yeterli alanın olmaması | | | | | | | | | |
| Stratejiler | S1 Fiziki mekânların (derslikler, spor salonu, kütüphaneler, atölyeler vb.) iyileştirilmesi için kamu idareleri, belediyeler ve işverenlerle iş birlikleri yapılacaktır. | | | | | | | | | |
| Maliyet Tahmini | 50000 | | | | | | | | | |
| Tespitler | 1. İş birliği yapılacak birimlerden olumlu geri dönüşlerin olmaması 2. Maliyet konusunda yeterli parasal kaynakların olmaması | | | | | | | | | |
| İhtiyaçlar | 1. Fiziki mekan için yeterli alanların oluşturulması 2. Oluşturulacak alanlar için malzeme desteği | | | | | | | | | |

| | | | | | | | | | | |
|-------------------------------------|---|--|--------------------------|-------------------------|-------------------|-------------------|-------------------|-------------------|-------------------|--|
| TEMA: | Eđitim ve Öğretimde Kalite | | | | | | | | | |
| STRATEJİK AMAÇ 4. | Ortaokul kademesinde öğrencilerin kaliteli eğitime erişimleri fırsat eşitliği temelinde artırılarak bilişsel, duyuşsal ve fiziksel olarak çok yönlü gelişimleri sağlanacak ve temel hayat becerilerini edinmiş öğrenciler yetiştirilecektir. | | | | | | | | | |
| Hedef 4.1. | Öğrencilerin bilimsel, kültürel, sanatsal, sportif ve toplum hizmeti alanlarında ders dışı etkinliklere katılım oranı artırılacaktır | | | | | | | | | |
| PG NO | Performans Göstergeleri | | Hedefe Etkisi (%) | Başlangıç Deđeri | 2024 Hedef | 2025 Hedef | 2026 Hedef | 2027 Hedef | 2028 Hedef | |
| PG 4.1 | Okulda bir eğitim ve öğretim döneminde bilimsel, kültürel, sanatsal ve sportif alanlarda en az bir faaliyete katılan öğrenci oranı (%) | | 20 | % 90 | % 92 | % 95 | % 98 | % 99 | % 100 | |
| PG 4.2 | Bir eğitim ve öğretim yılında en az iki sosyal sorumluluk ve toplum hizmeti çalışmalarına katılan öğrenci oranı (%) | | 20 | % 90 | % 92 | % 95 | % 98 | % 99 | % 100 | |
| PG 4.3 | Bir eğitim ve öğretim yılında yerel, ulusal ve uluslararası proje, yarışma vb. etkinliklere katılan öğrenci oranı (%) | | 20 | % 90 | % 92 | % 95 | % 98 | % 99 | % 100 | |
| PG 4.4 | Okulda bir eğitim ve öğretim yılında geleneksel çocuk oyunları alt başlığında en az bir faaliyete katılan öğrenci oranı (%) | | 20 | % 90 | % 92 | % 95 | % 98 | % 99 | % 100 | |
| PG 4.5 | Okulda bir eğitim ve öğretim yılında geleneksel çocuk oyunlarına yönelik olarak düzenlenen alan/mekan sayısı. | | 20 | 2 | 3 | 5 | 7 | 8 | 10 | |
| Koordinatör Birim | Okul Müdürü, Müdür Yardımcıları | | | | | | | | | |
| İşbirliği Yapılacak Birimler | Gençlik ve Spor Bakanlığı, İlçe Milli Eğitim Müdürlüğü, Alan Öğretmenleri, Veliler, Sınıf Rehber Öğretmenleri | | | | | | | | | |
| Riskler | <ol style="list-style-type: none"> Okul dışı imkânların oluşturulmasında ilgili kurum ve kuruluşların yeterli desteđi göstermemesi, Yaz dönemlerinde bölgesel deđişim programlarına yeterli talep olmaması, Öğrencilerin sosyal girişimcilik konusundaki isteksizliği, Okullara kaynak aktarılmasında kullanılacak kriterlerin belirsiz olması, | | | | | | | | | |
| Stratejiler | <p>S.1 Her bir öğrencinin bir kulüp faaliyetinde aktif olarak yer alması sağlanarak kulüp faaliyetlerinin etkinliği artırılacaktır.</p> <p>S.2 Diđer kurum ve kuruluşlarla iş birliği içerisinde yürütölen bilimsel, sosyal, kültürel, sanatsal ve sportif alanlardaki faaliyetler artırılacaktır.</p> <p>S.3 Okul bahçeleri çocukların geleneksel oyunlarla vakit geçirmelerini sağlayacak ve gelişimlerini destekleyecek şekilde etkin olarak kullanılacaktır..</p> <p>S.4 Öğrencilerin yerel, ulusal ve uluslararası proje ve yarışmalara katılmaları teşvik edilecektir.</p> <p>S.5 Eğitim- öğretim yılı içerisinde okullarda geleneksel çocuk oyunları şenliği yapılacaktır.</p> | | | | | | | | | |
| Maliyet Tahmini | 13000 | | | | | | | | | |
| Tespitler | <ol style="list-style-type: none"> İlgili kurum ve kuruluşlarla iş birliği çalışmaları, Okul bahçelerinin öğrencilerin çok yönlü gelişimini destekleyecek şekilde tasarlanması ve dersler ile ders dışı etkinliklerin kültürel kazanımlarla desteklenmesi, Okul ve mahalle spor kulüpleri ile bölgesel deđişim programları ve şartları elverişsiz okulların öğrenci ve öğretmenlerinin desteklenmesi için finansman sağlanması, Okullar arası farklılıkları tespit etmek ve kaynakları adaletli bir şekilde paylaşmak için sistem kurulması, Hedeflenen başarıyı gösteremeyen öğrencilerin desteklenmesine yönelik mekanizmaların oluşturulması. | | | | | | | | | |
| İhtiyaçlar | <ol style="list-style-type: none"> Okul bahçelerindeki oyun alanlarını düzenleme çalışmalarının yapılması. İlgili kurumlarla iş birliği çalışmalarının yapılması. | | | | | | | | | |

| | | | | | | | | |
|-------------------------------------|---|--------------------------|-------------------------|-------------------|-------------------|-------------------|-------------------|-------------------|
| TEMA: | Kurumsal Kapasite | | | | | | | |
| STRATEJİK AMAÇ 5. | Okulun eğitimin temel ilkeleri doğrultusunda niteliğini arttırmak amacıyla kurumsal kapasite geliştirilecektir | | | | | | | |
| Hedef 5.1. | Eğitim ve öğretimin sağlıklı ve güvenli bir ortamda gerçekleştirilmesi için okul sağlığı ve güvenliği geliştirilecektir. | | | | | | | |
| PG NO | Performans Göstergeleri | Hedefe Etkisi (%) | Başlangıç Değeri | 2024 Hedef | 2025 Hedef | 2026 Hedef | 2027 Hedef | 2028 Hedef |
| PG 5.1 | Bağımlılıkla mücadele ile ilgili konularda eğitim alan öğrenci ve öğretmen sayısı | 20 | 40 | 45 | 47 | 49 | 50 | 52 |
| PG 5.2 | Akran zorbalığı ve siber zorbalıkla ilgili konularda eğitim alan öğretmen, öğrenci ve veli sayısı | 20 | 60 | 65 | 68 | 70 | 72 | 74 |
| PG 5.3 | Sağlıklı beslenme ve obezite ile ilgili konularda verilen eğitim alan öğrenci, öğretmen ve veli sayısı | 20 | 40 | 45 | 47 | 49 | 50 | 52 |
| PG 5.4 | Hijyen, gıda güvenliği, bulaşıcı hastalıklar ile ilgili konularda verilen eğitim alan öğrenci, öğretmen ve personel sayısı | 20 | 40 | 45 | 47 | 49 | 50 | 52 |
| PG 5.5 | Sivil savunma eğitimlerine katılan öğrenci ve öğretmen sayısı | 20 | 40 | 45 | 47 | 49 | 50 | 52 |
| Koordinatör Birim | Okul Müdürü, Müdür Yardımcıları | | | | | | | |
| İşbirliği Yapılacak Birimler | Sağlık Bakanlığı, İçişleri Bakanlığı, İl ve İlçe Milli Eğitim Müdürlükleri, Alan Öğretmenleri, Veliler, Sınıf Rehber Öğretmenleri | | | | | | | |
| Riskler | 1. 2. | | | | | | | |
| Stratejiler | S1 Eğitim ortamları iş sağlığı ve güvenliği yönergesine uygun hâle getirilecektir. S2 Öğrenci, öğretmen ve velilerde farkındalık oluşturmak için bağımlılıkla mücadele, akran zorbalığı, siber zorbalık, sağlıklı beslenme ve obezite, hijyen, bulaşıcı hastalıklar ve gıda güvenliği gibi konularda alan uzmanları ile iş birliğinde eğitimler düzenlenecektir. S3 Doğa, insan ve teknoloji kaynaklı (deprem, sel, heyelan, yangın, çığ ve salgın hastalıklar vd.) konularında alan uzmanları ile iş birliğinde öğretmen ve öğrencilere farkındalık eğitimleri verilecektir. S4 Okulun afet ve acil durum eylem planının güncel tutulması sağlanacaktır. S5 Afet ve acil durum tatbikatları düzenlenecektir. | | | | | | | |
| Maliyet Tahmini | 10000 | | | | | | | |
| Tespitler | 1. İlgili kurum ve kuruluşlarla iş birliği çalışmaları, | | | | | | | |
| İhtiyaçlar | 1. Bilgilendirme için afiş, broşür gibi materyallerin sağlanması | | | | | | | |

4.5. Maliyetlendirme

Okulumuzun 2024-2028 Stratejik Planı'nın maliyetlendirilmesi sürecindeki temel gayesi stratejik amaç, hedef ve eylemlerin gerektirdiği maliyetlerin ortaya konulması suretiyle politika tercihlerinin ve karar alma sürecinin rasyonelleştirilmesine katkıda bulunmaktır. Bu sayede, stratejik plan ile bütçe arasındaki bağlantı güçlendirilecek ve harcamaların önceliklendirilme süreci iyileştirilecektir.

Bu temel gayeden hareketle planın tahmini maliyetlendirilmesi şu şekilde yapılmıştır:

1.Hedeflere ilişkin eylemler durum analizi çalışmaları sonuçlarından tespit edilmiştir,

2.Eylemlere ilişkin tahmini maliyetler belirlenmiştir,

3.Eylem maliyetlerinden hareketle hedef maliyetleri belirlenmiştir,

4.Hedef maliyetlerinden yola çıkılarak amaç maliyetleri belirlenmiş ve amaç maliyetlerinden de stratejik plan maliyeti belirlenmiştir.

5.Genel bütçe, valilikler, belediyeler ve okul aile birliklerinin yıllık bütçe artışları ve eğilimleri dikkate alındığında okulumuzun 2024-2028 Stratejik Planı'nda yer alan stratejik amaçların gerçekleştirilebilmesi için tabloda da belirtildiği üzere beş yıllık süre için tahmini 113500 TL'lik kaynağı elde edebileceği düşünülmektedir.

2024-2028 STRATEJİK PLANI KAYNAK TABLOSU

| Kaynak Tablosu | 2024 | 2025 | 2026 | 2027 | 2028 | Toplam |
|-------------------------------------|-------------|--------------|--------------|--------------|--------------|---------------|
| Genel Bütçe | 6000 | 10000 | 15000 | 20000 | 25000 | 76000 |
| Valilikler ve Belediyelerin Katkısı | 0 | 0 | 0 | 0 | 0 | 0 |
| Diğer (Okul Aile Birlikleri) | 2500 | 5000 | 7500 | 10000 | 12500 | 37500 |
| TOPLAM | 8500 | 15000 | 22500 | 30000 | 37500 | 113500 |

Okulumuz stratejik planında 5 hedef bulunmaktadır. Söz konusu hedeflere ilişkin bütçe dağılımları 5 yıllık olarak alttaki tabloda belirtilmiştir. Tabloda görüldüğü üzere son iki yılın gelir ve giderlerinde yaşanan artıştan hareketle hazırlanan beş yıllık maliyetlendirme sonucunda okulumuzun tahmini olarak 105500 TL'lik bir harcama yapacağı düşünülmektedir. Plan dönemi amaç maliyetlerine ilişkin alttaki tabloda ayrıntılı bilgiye yer verilmiştir.

| Amaç ve Hedef No | 2024 | 2025 | 2026 | 2027 | 2028 | Beş Yıllık Toplam |
|--------------------|--------------|--------------|--------------|--------------|--------------|-------------------|
| AMAÇ 1 | 2000 | 2500 | 3000 | 3500 | 4000 | 15000 |
| Hedef 1 | 2000 | 2500 | 3000 | 3500 | 4000 | 15000 |
| AMAÇ 2 | 2500 | 3000 | 3500 | 4000 | 4500 | 17500 |
| Hedef 1 | 2500 | 3000 | 3500 | 4000 | 4500 | 17500 |
| AMAÇ 3 | 5000 | 7500 | 10000 | 12500 | 15000 | 50000 |
| Hedef 1 | 5000 | 7500 | 10000 | 12500 | 15000 | 50000 |
| AMAÇ 4 | 1500 | 2000 | 2500 | 3000 | 4000 | 13000 |
| Hedef 1 | 1500 | 2000 | 2500 | 3000 | 4000 | 13000 |
| AMAÇ 5 | 1000 | 1500 | 2000 | 2500 | 3000 | 10000 |
| Hedef 1 | 1000 | 1500 | 2000 | 2500 | 3000 | 10000 |
| AMAÇ TOPLAM | 12000 | 16500 | 21000 | 25500 | 30500 | 105500 |

V. BÖLÜM

İZLEME VE DEĞERLENDİRME

5. İZLEME VE DEĞERLENDİRME

Yılda iki kez okulumuzun 2024–2028 Stratejik Planı'nda yer alan performans göstergelerinin gerçekleşme düzeyleri tespit edilecektir. Yılın ilk altı aylık döneminde planlama ekibi tarafından ara izleme gerçekleştirilecektir. Harcama birimlerinden sorumlu oldukları performans göstergeleri ve stratejiler ile ilgili gerçekleşme durumlarına ilişkin veriler toplanacaktır. İkinci izleme döneminde ise yıl sonu gerçekleşme durumları tespit edilecektir. Hazırlanan rapor okul idaresine sunulacaktır.

Bu bağlamda; amaçlara ulaşabilmek için oluşabilecek riskler tespit edilerek gerekli tedbirlerin alınması sağlanacaktır. Stratejik plan değerlendirme raporu için belirlenmiş olan üç amaç ve bu amaçları gerçekleştirmek için konulmuş olan hedeflerden sorumlu olan birimlerin belirlenmiş olan sürelerde raporlarını hazırlamaları gerekmektedir.

